

## 100. ROCZNICA ZAŁOŻENIA BAUHAUSU 1919–2019. DOBRODZIĘŃSKIE BUDOWLE MODERNISTYCZNE

W 2019 roku w wielu europejskich miastach obchodzono setną rocznicę założenia wyższej szkoły budowlanej pn. BAUHAUS. Powstała z połączenia Akademii Sztuk Pięknych i Szkoły Rzemiosł. Założył ją Walter Gropius w 1919 roku w Weimarze. Program tej szkoły przewidywał włączenie do nowoczesnej architektury wielu dyscyplin plastycznych, zwłaszcza rzemiosła artystycznego.

♦♦♦♦

Od końca XIX wieku, pod wpływem rewolucji przemysłowej, w całej Europie pojawiły się nowe materiały budowlane na użytek architektury jak stal, aluminium, szkło oraz żelazobeton, czyli wiązki prętów stalowych zatopione w betonie. Zastosowanie ich w budownictwie pozwoliło na ustawianie konstrukcji „szkieletowych”, które następnie obudowywano cegłą lub szkłem. Czas wznoszenia takich budowli znacznie się skrócił.

Tę ideę „konstruktywizmu” i „funkcjonalizmu” krzewił Bauhaus – niemiecka szkoła modernistycznej architektury, istniejąca w latach 1919–1925 w Weimarze, od 1925 do 1932 w Dessau. W 1932 roku Bauhaus musiał się przenieść do Berlina. W 1933 roku, po dojściu

narodowych socjalistów do władzy, został rozwiązany. Czołowi założyciele szkoły – m. in. Walter Gropius i Ludwig Mies van der Rohe, aby uniknąć represji, wyemigrowali do Stanów Zjednoczonych.

Zastosowanie konstrukcji szkieletowej i elementów prefabrykowanych skutkowało uproszczeniem bryły architektonicznej. Podstawowym kształtem budynków stała się forma sześcienniej lub prostopadłościenniej klatki. Bryły o rozmaitych proporcjach boków można było łączyć w rozmaite układy, ściśle dostosowane do funkcji, jakie budowla miała spełniać.

Chociaż Bauhaus istniał tylko 14 lat, trwale zaszczerpił u architektów i artystów zasady, które doprowadziły do stworzenia architektury bez zbędnych ozdób, o ścianach prostych, gładkich i szeroko przeszlonych. Użytkownicy budynków mieli zagwarantowany dostęp do maksimum powietrza i światła, sprzyjającym higienie i zdrowiu. Budowle Bauhausu nazywa się ikonami klasycznego modernizmu.

♦♦♦♦

Po podziale Górnego Śląska (od 15.06.1922) Dobrodzień pozostał w granicach Niemiec – stał się miastem powiatowym. Utworzono

najmniejszy w Rzeszy powiat dobrodzieński. Obejmował jedno miasto i 27 wiosek. Na czele Powiatu Dobrodzień (Kreis Guttentag) stał radca rządowy graf dr Michael Matuschka, a od 28 czerwca 1922 – Otto Uliczka. Przed nowo utworzonym urzędem stało zadanie przyspieszenia rozwoju infrastruktury miasta. W 1923 roku zaprowadzono w mieście prąd elektryczny. Znaczny postęp w elektryfikowaniu kolejnych miejscowości dokonał się w przeciągu kolejnych trzech lat.

W latach 1923–1939 w Dobrodzieniu postawiono wiele gmachów urzędowych i budynków mieszkalnych, w tym w stylu modernistycznym, zgodnie z zasadami Bauhausu. W 1937 roku przy ulicy Piastowskiej [Bahnhofstrasse] firma budowlana Arthura Kuschnera *Baugeschäft für Hoch- und Tiefbau* postawiła gmachy urzędu skarbowego i sądu rejonowego. Wzniesiono też wiele budynków mieszkalnych urzędniczych, tworząc powiatowe osiedla domów jednorodzinnych, identycznych w formie, parterowych i jednopiętrowych z poddaszem użytkowym, zelektryfikowanych, z podobną stolarką, ceramiką i kolorystyką wnętrza. Były budowane przez osoby prywatne oraz w systemie spółdzielczym, według projektu i pod nadzorem towarzystwa budowlanego – *Wohnungs-fürsorgegesellschaft für Oberschlesien*.

Do najbardziej znanych budowli w stylu europejskiego modernizmu należy dom mieszkalny, postawiony około roku 1928 obok budynku

szkoły rolniczej i doradztwa gospodarczego – *Lanwirtschaftsschule und Wirtschaftsberatungsstelle Guttentag*. Wówczas budynek pełnił funkcję służbowej willi dla burmistrza, później urządzono w niej pomieszczenia klasowe i mieszkania dla nauczycieli. Willi nadano reprezentacyjny charakter. Składa się z trzech prostopadłościennych brył. Dachy są płaskie, więc mieszkańcy zyskali drugą kondygnację o pełnej wysokości. Fasada budynku została pozbawiona elementów dekoracyjnych. Zastosowano jedynie płaskie proste gzymsy, które podkreślają pasowy układ okien. O pięknie miała stanowić funkcjonalność budynku. Posesję otacza murowane ogrodzenie z przęsłami z metalowych profili i prętów. Od strony wschodniej willę powiązano z ogrodem. *Willa w Dobrodzieniu stanowi typowy przykład modernizmu, reprezentujący tzw. styl międzynarodowy, który narodził się jeszcze w latach 20. XX wieku, ale rozwinął się dopiero w następnej dekadzie. Pod koniec XIX wieku w związku z rewolucją urbanistyczną przedmieścia większych ośrodków miejskich zostały zajęte przez dzielnice zabudowane niskim budownictwem jednorodzinny typu cottage (...) Akcentem ozdobnym jest flagowy maszt, który nawiązuje do stylu okrętowego. Architektura w tym okresie nierzadko szukała inspiracji estetycznej w nowoczesnych maszynach, a za takie uchodziły transatlantyki*<sup>1</sup>.

---

<sup>1</sup> Praca zbiorowa, *Nieznany modernizm. Architektura Górnego Śląska w okresie międzywojennym*, Gliwice–Racibórz 2012



Willa modernistyczna w Dobrodzieniu

*Fot. Heinz Maziol, 1980*



Budynek szkoły rolniczej i doradztwa gospodarczego, wzniesiony w 1928 roku

*Fotografia ze zbiorów Pawła Mrozka*

Budowlą wyjątkową jest również dom stalowy w Pludrach, w gminie Dobrodzień. Został postawiony w 1928 roku. Pełnił funkcję budynku mieszkalnego dyrektora nowoczesnego zakładu impregnacyjnego o nazwie Spółka Budownictwa Terenowego Kolei Państwowych – Wrocław [Geländebaugesellschaft Reichsbahn – Breslau].

*Dom stalowy w Pludrach zalicza się do grupy budynków eksperymentalnych, powstałych na fali poszukiwań nowych technologii budowlanych w latach dwudziestych (...) W Pludrach zbudowano tą metodą parterowy dom jednorodzinny, podpiwniczony, z wysokim dachem kopertowym. Elewacja frontowa symetryczna, pięcioosiowa, z wejściem głównym poprzedzonym*

*schodami na osi. Po bokach znajdują się dwie pary okien zróżnicowane szerokością. Tylną, także symetryczną elewację tworzą trzy wąskie okna. Elewacje boczne ślepe. Ponad silnie wysuniętym okapem na osiach elewacji frontowej i tylnej znajdują się wydane prostokątne facjaty z dwoma niewielkimi oknami każda. Tradycyjna forma budynku, gdyby nie podziały arkuszy blach łączonych płaskownikami, nie zdradzałyby wyjątkowości tego obiektu. Przykładem podobnych eksperymentów w budownictwie jest stalowy dom w Dessau Georga Muche i Richarda Paulicka, skonstruowany w latach 1926–1927<sup>2</sup>.*

<sup>2</sup> Praca zbiorowa, *Nieznany modernizm. Architektura Górnego Śląska w okresie międzywojennym*, Gliwice–Racibórz 2012



Przykładowy dom stalowy w Pludrach

Fot. Paweł Mrozek, 2012

Kiedy Dobrodzień stał się miastem powiatowym w granicach państwa niemieckiego w 1922 roku powrócił temat budowy miejskiej hali sportowej. Wprawdzie starania rozpoczęto dziesięć lat wcześniej, z chwilą założenia Dobrodzieńskiego Towarzystwa Gimnastycznego [Turnverein Guttentag] 9 czerwca 1912 roku, ale wybuch pierwszej wojny światowej i inflacja pokrzyżowały plany. Podejmowaniu inwestycji nie sprzyjały również działania powstańcze i otwarta sprawa przynależności Górnego Śląska.

Decyzję o budowie „Jugend-Turnhalle in Guttentag” podjęto w końcu lutego 1924 roku, przy okazji wprowadzenia Alfreda Weckera na urząd burmistrza Dobrodzienia. W roku 1926 naczelny prezydent dr Proske oraz urzędnicy wydziału szkolnictwa w Opolu zapewnili znaczne dofinansowanie na ten cel. Wykonanie projektu i kierowanie budową przyjęło na siebie Towarzystwo Opieki Społecznej ds. Mieszkaniowych dla Górnego Śląska [Wohnungsfürsorgegesellschaft für Oberschlesien] z siedzibą w Opolu [Oppeln], we współpracy z radcą budowlanym Niemeyerem przy opracowywaniu planu budowy i kształtowaniu wnętrza hali pod względem estetycznym. Z zachowanej dokumentacji dowiadujemy się, że wybudowanie obiektu zaproponowała Specjalfabrik Dietrich & Hannach w Chemnitz, opracowania wnętrza hali podjął się architekt Otto Krause – Breslau a wyposażeniem w najnowszy sprzęt gimnastyczny zajęła się firma

Meyers Turngeräte und Schulmöbel-Fabrik G.m.b.H. w Hagen.

Patronat nad budową hali sportowej objął burmistrz Alfred Wecker przy wsparciu komitetu budowy w składzie: emeryt Paul Pielok, kupiec Julius Brysch, naczelnik poczty Josef Bzdok, kupiec Paul Pieczonka, fryzjer Max Schliwa, tokarz Josef Juraschek, hydraulik Karl Grundschok, urzędnik Hermann Bistrich, rzeźnik Rudolf Passon, kupiec Viktor Plachetka, kupiec Richard Werner, kupiec Josef Sagan, budowlaniec Hugo Januschke, kolejarz Franz Szyja, nauczyciel Emil Heisig.

W związku z tym, że Dobrodzień również nie posiadał odpowiedniej sali do organizowania uroczystości środowiskowych ani kina, zaproponowano połączenie kilku funkcji użytkowych w obrębie jednej budowli, zgodnie z modernistycznymi założeniami budowy hal sportowych. Zatem budowla miała pełnić funkcje hali sportowej, audytorium, sali bankietowej, teatralnej i kina. Podstawę hali sportowej miała stanowić duża sala o wymiarach 21,5 x 11 m. Estradę o wymiarach 11 x 4,5 m z przeznaczeniem na występy zespołów teatralnych, muzycznych lub sportowych zaprojektowano w tylnej części sali. W związku z tym zastosowano słupy ścienne, wykonane ze wzmocnionych rur stalowych Mannesmann. Aby przykryć halę spłaszczonym dachem o rozpiętości 11 metrów należało zastosować technologię Polonceau-Binder (technologię wiązarów dachowych



trójkątnych), aby właściwie połączyć elementy z żelaza i drewna.

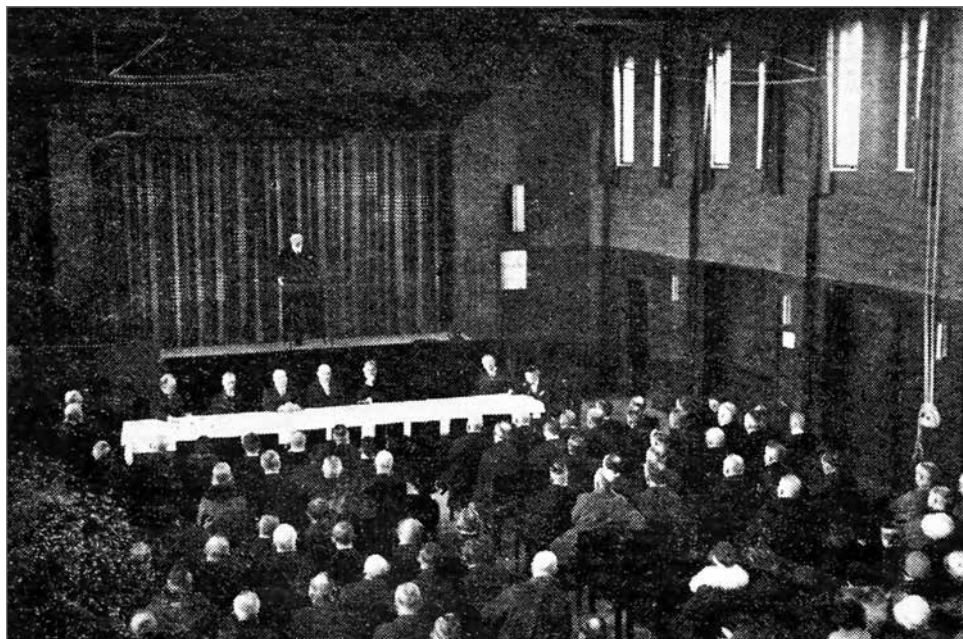
Wzdłuż sali usytuowano duże pomieszczenia na sprzęt przenośny, oddzielne dla kobiet i mężczyzn przebieralnie, pomieszczenia z natryskiem i toalety. W razie potrzeby pozostałe elementy wyposażenia sportowego można było w krótkim czasie umieścić na ścianach bocznych lub pod sufitem, aby nadać wnętrzu charakter sali widowiskowej, z 250 krzesłami, specjalnie zaprojektowanymi do takiego wnętrza.

Przed estradą zainstalowano sufitowy zwijany ekran filmowy i specjalne pomieszczenie pod trybuną do wyświetlania filmów. Nad garderobą znajdowała się trybuna dla widzów.

Zainstalowane w sali oświetlenie wzmacniało efekt podziału sufitu na szerszą część środkową i dwie wąskie części boczne, co stanowiło dodatkowy walor estetyczny. Ściany były utrzymane w tonacjach koloru brązowego i czerwonego. Jaśniejsze odcienie tych barw w części górnej optycznie powiększały salę.

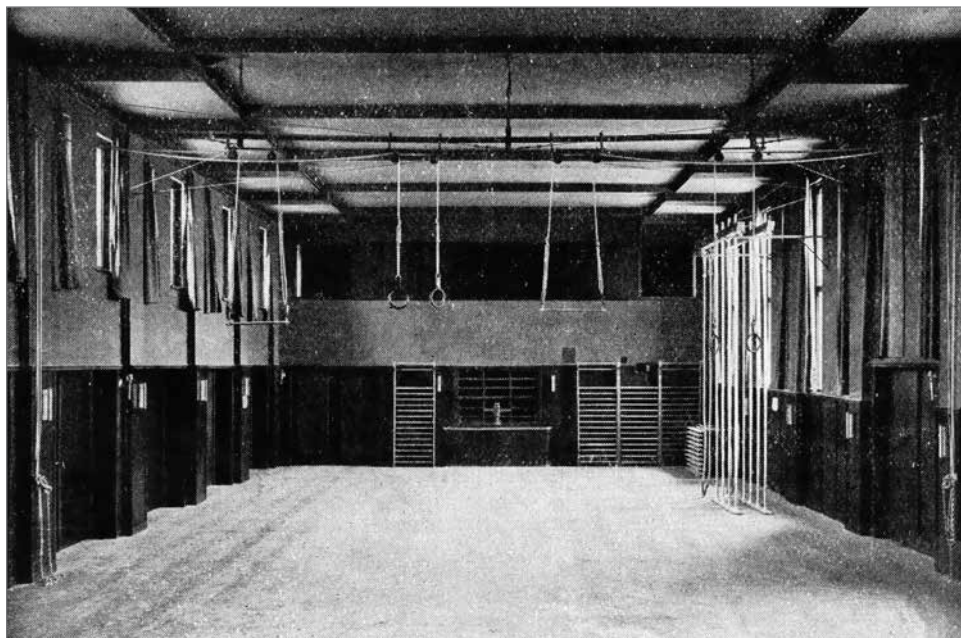
W pomieszczeniach sąsiadujących z salą główną była możliwość organizowania spotkań w mniejszym gronie. W hallu można było korzystać z bufetu. Kuchnia znajdowała się w suterenie. Wszystkie pomieszczenia posiadały niezależne wyjścia. Jedno z nich prowadziło bezpośrednio na boisko szkolne.

Uroczystość otwarcia hali odbyła się 19 sierpnia 1928 roku.



Otwarcie hali przez ministra federalnego, nadprezydenta województwa górnośląskiego Dr. Lukaschka

*Źródło: Loben-Guttentager Kreisblatt, nr 12/1958*



Wnętrze Hali Młodzieżowej w Dobrodzieniu w dniu otwarcia 19 VIII 1928

*Źródło: Festschrift für die Einweihung der Jugendhalle, Guttentag O./S. 19. August 1928/zbiory Pawła Mrozka*



Hala Młodzieżowa w Dobrodzieniu – wygląd zewnętrzny w dniu otwarcia 19 VIII 1928

*Źródło: Festschrift für die Einweihung der Jugendhalle, Guttentag O./S. 19. August 1928/zbiory Pawła Mrozka*

W 1928 roku w sąsiedztwie Młodzieżowej Hali Sportowej oddano do użytku również wieżę wodną [Wasserturm] wraz z siecią wodociągową i kanalizacyjną. Nadzór nad budową również pełniło Towarzystwo Opieki Społecznej ds. Mieszkańców dla Górnego Śląska [Wohnungsfür-sorgegesellschaft für Oberschlesien] z siedzibą w Opolu.

Wieża ma kształt graniastosłupa prostego o wysokości 42 m, o podstawie prostokąta o wymiarach 7 m x 10 m, o kubaturze 3171 m kw. Otynkowana na szaro, charakteryzowała się podłużnymi oknami z wydatnymi obramieniami w kolorze białym, umieszczonymi w regularnych odstępach. Płaskie zadaszenie zabezpieczono balustradą, gdzie w przededniu świąt mocowano na maszcie, z dala widoczną, flagę państwową. Do wieży dobudowano obiekt konstrukcyjnie niezależny – pomieszczenie o kubaturze 174 m kw., w którym zainstalowano stację uzdatniania wody z filtrami typu odżelaziacze i odmanganiacze. W wieży wodnej, w suterenie umieszczono dwie pompy podstawowe, automatycznie sterowane, poziome, hydroforowe, elektryczne firmy AMAG-HILPERT NÜRNBERG z silnikami AEG, każda o mocy 17 kW oraz dwie pompy rezerwowe – ssąco-tłoczące, napędzane silnikami spalinowymi gazowymi firmy MOTORENFABRIK DEUTZ AKTIENGESELLSCHAFT KÖLN-DEUTZ. Paliwo dostarczano z miejskiej gazowni (wybudowanej w 1909 roku). Pompy były używane

w razie braku energii elektrycznej; z pompami hydroforowymi stanowiły komplet urządzeń.

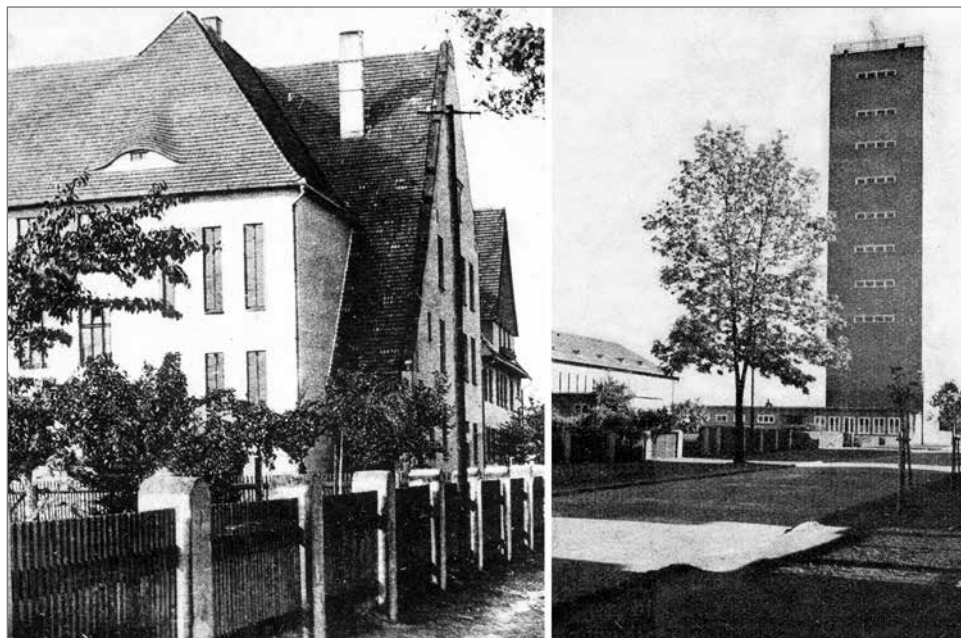
Na pierwszej i drugiej kondygnacji znajdowały się mieszkania pracownika wieży wodnej – po jednym dużym pokoju z oknem od strony północnej i jednym małym, z oknem od strony wschodniej oraz komórką (spiżarnią) bez okna. Dwie najwyższe kondygnacje zajmuje zbiornik wodny żelazobetonowy, dwukomorowy, o pojemności 240 m kw.

W wyniku uruchomienia wieży ciśnienie miejskie domostwa i przedsiębiorstwa otrzymały centralne zaopatrzenie w wodę.

W ciągu kilku lat w tym miejscu powstał zespół nowoczesnych budynków o różnym przeznaczeniu, tworzący harmonijną całość. Obok hali sportowej i wieży wodnej zaplanowano utworzyć jeszcze placówkę przedszkolną. Projekt wybudowania nowego przedszkola, w wyniku porozumienia między wizytatorką przedszkoli z Berlina a Magistratem w Dobrodzieniu, powstał w 1931 roku. 16 stycznia 1932 roku ks. proboszcz Johann Gladisch uroczyście poświęcił nowo wybudowane przedszkole [Spielschule] z centralnym ogrzewaniem i pralnią.

Hala sportowa, przedszkole, wieża wodna, domy mieszkalne nauczycieli i urzędników magistrackich i starostwa powiatowego, wybudowane wzdłuż ulicy Oleskiej po roku 1922, tworzyły reprezentacyjny kompleks modernistycznych budowli w północnej części miasta.





Widok na reprezentacyjny kompleks budowl: szkołę, halę sportową, przedszkole i wieżę wodną przed 1945

*Fotografie ze zbiorów Międzygminnego Towarzystwa Regionalnego Dobrodzień–Żębówice*



*Guttentag, O.S. – Rosenbergerstraße*

Ulica Oleska w Dobrodzieniu przed 1945

*Pocztówka ze zbiorów Rudolfa Hyli*

♦♦♦♦

W kolejnych dziesięcioleciach w Dobrodzieniu wzniesiono wiele budynków o różnym przeznaczeniu, o których można powiedzieć, że swoją formą nawiązują do założeń modernizmu. Na kilka obiektów warto zwrócić uwagę.

Modernistyczny budynek mieszkalno-użytkowy, znajduje się przy skrzyżowaniu ulic Lublinieckiej i Kościuszki. W tym budynku przed 1945 mieściła się „Gospoda przy biskupim źródle” [Gaststätte zur Bischofsquelle] oraz sklep Alberta Neumanna pn. „Drogeria św. Adalberta” [St.-Adalbert-Drogerie und -Warenhandlung]. Przed wielkim pożarem miasta (1846), w tym miejscu, obok legendarnego źródła,

miała się znajdować najstarsza kapliczka ku czci świętego Wojciecha. Lokalna tradycja głosi, że w 984 roku w drodze z Prus do Krakowa, biskup zatrzymał się w Dobrodzieniu. Od niepamiętnych czasów 23 kwietnia w kościele parafialnym odbywa się procesja i nabożeństwo ku czci świętego patrona.

Obok znajduje się dom mieszkalno-użytkowy Richarda Koeppa z roku 1929. Formy o innym stopniu skomplikowania wykształciła architektura mieszkalno-przemysłowa. Zróżnicowane ukształtowanie brył budynków wynikało z wielości spełnianych przez nie funkcji. Ten styl architektoniczny też się upowszechnił. W tym czasie w Dobrodzieniu powstało wiele budynków, w których



Budynek mieszkalno-użytkowy przy biskupim źródle i kamienica Richarda Koeppa

Fotografie ze zbiorów Pawła Mrozka

zastosowano podobne rozwiązania. Richard Koepe zbudował w Dobrodzieniu [Guttentag] fabrykę mebli [Richard Koepe Möbel- und Holzverarbeitungs Fabrik] około roku 1915. Ta duża firma produkcyjno-handlowa mieściła się przy ulicy Lublinieckiej [Lublinitzer Straße]. Wraz z rodziną mieszkał w nowo wybudowanym w stylu modernistycznym budynku mieszkalnym, z pomieszczeniami usługowymi w części parterowej. Po obu stronach bramy wjazdowej znajdowały się salony meblowe. Pomieszczenia przydomowej stolarni w krótkim czasie rozbudował do rozmiarów fabryki. Meble produkowane w jego zakładzie zdobyły uznanie na Śląsku. W maju 1945 roku zakłady stolarskie

przejęło Społeczne Przedsiębiorstwo Budowlane – warszawska centrala gospodarcza dla budownictwa domów spółdzielczych i związkowych. SPB prowadziło tu swoją działalność gospodarczą w latach 1945–1948. W latach 1948–1950 działalność produkcyjną w obiektach stolarskich rodziny Koepe prowadził zakład podległy Gliwickim Zakładom Przemysłu Terenowego. Od 1 II 1950 zostały w tych miejscach założone Dobrodzieńskie Zakłady Drzewne Przemysłu Terenowego w Dobrodzieniu. W 1952 roku fabrykę Richarda Koepego przejęły Warsztaty Szkolne przy Zasadniczej Szkole Zawodowej w Dobrodzieniu, gdzie uczniowie odbywali praktykę w zawodach stolarz i ślusarz.



Fabryka mebli Richarda Koepe w Dobrodzieniu (ok. 1940)

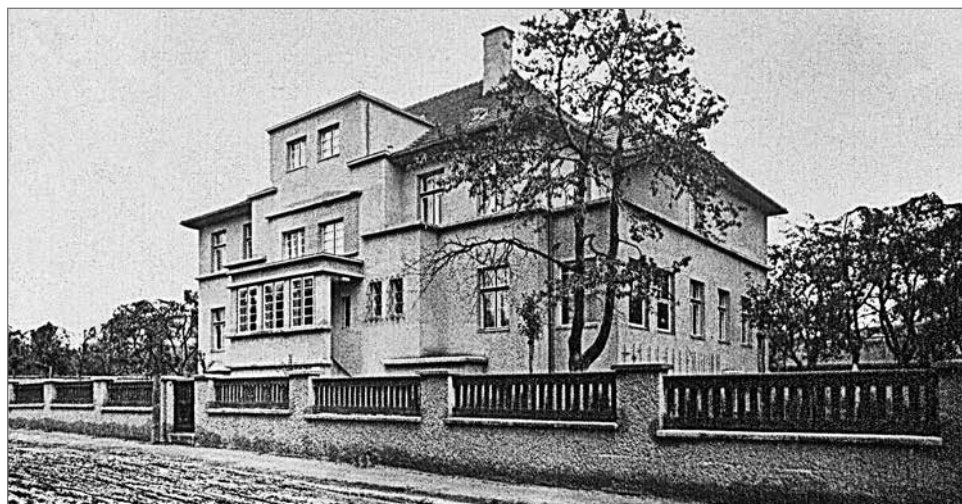
*Fotografia ze zbiorów Pawła Mrozka*



Przy dawnej ulicy Browarnianej [Brauerreistrasse], obok magazynu rolnego, znajdował się wjazd na posesję dr. Paula Roczka – znanego i cenionego przedwojennego lekarza rodzinnego. Willa z gabinetami oraz ogrodem z roślinnością egzotyczną, otoczona murem ogrodzonym, wyróżniała się pod względem

architektonicznym, nawiązywała do stylu modernistycznego. Wejście znajdowało się od strony ulicy Ogrodowej [Gartenstraße].

Od roku 1945 w budynku znajduje się przychodnia lekarska. Do różne pseudoremonty prowadzone w tym okresie niszczą formę budynku i zacierają historyczny styl.



Willa dr. Paula Roczka – ośrodek zdrowia od 1945, w sąsiedztwie bloki spółdzielcze

*Zdjęcie archiwalne ze zbiorów Pawła Mrozka i fotografia własna z 2019*



**W** 1932 roku otwarto szkołę w Turzy [Thursy]. W artykule prasowym określono ją jako jedną z najpiękniejszych w regionie. Budynek szkolny składał się z dwóch klas i dwóch mieszkań dla nauczycieli, a także pomieszczenia kuchennego

na użytek mieszkańców. Była wyposażona w prysznic i wszystkie nowoczesne urządzenia. Prace budowlane wykonali głównie rzemieślnicy z Dobrodzienia. Inwestycję prowadzili urzędnicy starostwa powiatowego w Dobrodzieniu.



Budynek szkoły podstawowej w Turzy w gminie Dobrodzień

*Fot. Paweł Mrozek 2011*

Przykładem budowli wzniesionych w technologii modernistycznej w Dobrodzieniu może być Dobrodzieński Ośrodek Kultury i gmach szkoły podstawowej – „Pomnik Tysiąclecia Państwa Polskiego”. Dom kultury budowano w latach

1961–1971. „Tysiąclatkę” oddano do użytku 18 grudnia 1965 roku. Budowa szkoły o 12 izbach lekcyjnych, z pracownią fizykochemiczną, biologiczną, świetlicą, kuchnią i salą wychowania fizycznego trwała zaledwie półtora roku.



Wznoszono ją ze środków budżetowych i społecznych oraz przy wsparciu finansowym Polonii z Nowego Jorku. Wiele prac społecznych wykonali pracownicy miejscowych zakładów pracy. Nauczyciele i uczniowie zajmowali

się porządkowaniem pomieszczeń i zagospodarowaniem otoczenia szkoły. Funkcję szkoły podstawowej budynek pełnił w latach 1965–1998, publicznego gimnazjum od 1999 do 2019 roku. Od 1 IX 2019 ponownie mieści tu szkoła podstawowa.

*Fot. Paweł Mrozek 2001 i 2007*





W 2012 roku w Dobrodzieniu otwarto DOBROTEKĘ – nowoczesny obiekt łączący funkcje salonu meblowego, centrum edukacyjno-szkoleniowego i laboratorium projektowo-badawczego. Ta wyjątkowa w województwie opolskim budowla powstawała w latach 2011–2012, przy zastosowaniu najnowszych technologii.

Dobroteka jest miejscem do propagowania wiedzy i kanonów estetycznych. Można tu też rozwijać różnorodne umiejętności. Służą temu salonik historyczny, galeria wystaw artystycznych, specjalistyczna czytelnia, multimedialne audytorium, wzorcownia wyposażona w katalogi i próbki, a także część przeznaczona na warsztaty artystyczne.

*Fotografie ze zbiorów Dobroteki*





Artykuł opublikowano  
w „Roczniku Powiatu Oleskiego” nr 13/2020